

ხელშეკრულება სახელმწიფო შესყიდვის შესახებ N 1035

გამარტივებული შესყიდვა

საქართველოს კანონის სახელმწიფო შესყიდვების შესახებ, მე-10/1 მუხლის 3 პუნქტის "დ" ქვეპუნქტისა და საქართველოს მთავრობის 2017 წლის 2 ივნისის N1093 განკარგულების საფუძველზე (SMP170001338)

დაფინანსების წყარო 2017 წლის სახელმწიფო ბიუჯეტი

ხელშეკრულება

N ევროვიზია-01

ქ. თბილისი

„24“ ოქტომბერი, 2017 წელი

მუხლი 1. ხელშეკრულებაში მონაწილე მხარეები

ჩვენ ქვემოთ ხელისმომწერნი:

ერთის მხრივ, სსიპ „საქართველოს ტურიზმის ეროვნული ადმინისტრაცია“ (შემდგომში „შემსყიდველი“)

მისი ხელმძღვანელი გიორგი ჩოგოვაძე,

მეორეს მხრივ, სსიპ „სახელისუფლებო სპეციალური კავშირგაბმულობის სააგენტო“ (შემდგომში „მიმწოდებელი“), მისი უფროსის მოვალეობის შემსრულებელი ნიკოლოზ დიდიძე;

მოქმედნი საქართველოს კანონმდებლობის და საკუთარი დებულებების შესაბამისად, ვდებთ წინამდებარე ხელშეკრულებას გამარტივებული შესყიდვის შესახებ.

მუხლი 2. ხელშეკრულების გაფორმების საფუძველი

2.1. ხელშეკრულების გაფორმების საფუძველს წარმოადგენს:

ა) საქართველოს მთავრობის 2017 წლის 02 ივნისის N1093 განკარგულება სსიპ „საქართველოს ტურიზმის ეროვნული ადმინისტრაციის“ მიერ სახელმწიფო შესყიდვების გამარტივებული შესყიდვის საშუალებით განხორციელების შესახებ (თან ერთვის, დანართი N1);

ბ) საქართველოს მთავრობის 2017 წლის 12 ოქტომბრის N2171 განკარგულება „საბავშვო ევროვიზია 2017-ის“ ორგანიზების სამოქმედო გეგმის დამტკიცების შესახებ (თან ერთვის, დანართი N2);

გ) სსიპ „საქართველოს ტურიზმის ეროვნული ადმინისტრაციის“ 2017 წლის 29 სექტემბრის N09/1605 (N332, 03.10.2017წ., N37813, 29.09.2017წ) წერილი (თან ერთვის დანართი N3);

დ) „დაზუსტებული ტექნიკური დავალება“ (თან ერთვის დანართი N4).

მუხლი 3. ხელშეკრულების საგანი

3.1. „საბავშვო ევროვიზია 2017-ის“ ჩატარებასთან დაკავშირებული ინფორმაციული ტექნოლოგიების ინფრასტრუქტურის, სატელეფონო კავშირების მოწყობის უზრუნველყოფა და სათანადო სერვისების მიწოდება შემდგომში-მომსახურება (CPV კოდი 64200000).

3.2. „საბავშვო ევროვიზია 2017-ის“ ჩატარების ადგილად განსაზღვრულია ქ.თბილისი, უნივერსიტეტის ქ. N15ა ოლიმპიური სასახლე“.

მუხლი 4. ხელშეკრულების ღირებულება და ანაზღაურების წესი

4.1. პროექტის სრული სავარაუდო ღირებულება შეადგენს 347959.99 ლარს, საიდანაც დამკვეთის მიერ ასანაზღაურებელია 217754.33 ლარი (დანართი N5).

4.2. ხელშეკრულების დანართი N5-ში მითითებულ ერთეულ პოზიციებზე შესაძლებელია მოხდეს ფასის ცვლილება, რაც საბოლოო ჯამში არ გაზრდის ხელშეკრულების ღირებულებას. ხელშეკრულების საბოლოო დაზუსტებული ღირებულება დადგინდება ხელშეკრულების მე-3 მუხლით განსაზღვრული სამუშაოების დასრულებისა და მხარეთა შორის სამუშაოს მიღება-ჩაბარების აქტის გაფორმების შემდეგ.

4.3. ხელშეკრულების საბოლოო (დაზუსტებული) ღირებულება განისაზღვრება მხოლოდ ქართულ ლარში.

4.4. მხარეთა შორის ანგარიშსწორება იქნება უნაღდო.

4.5. ხელშეკრულების გაფორმებიდან არაუგვიანეს 3 (სამი) საბანკო დღისა „შემსყიდველი“ „მიმწოდებელს“ ურიცხავს ხელშეკრულების სრულ ღირებულებას.

4.6. ხელშეკრულების მე-3 მუხლით განსაზღვრული ღონისძიებების დამთავრებიდან და მხარეთა შორის ხელშეკრულებით ნაკისრი ვალდებულებების შესრულების დამადასტურებელი სამუშაოს მიღება-ჩაბარების აქტის (საჭიროების შემთხვევაში გაფორმდება ფარული სამუშაოს აქტებიც) გაფორმების შემდეგ, არაუგვიანეს 5 (ხუთი) საბანკო დღისა მხარეები აფორმებენ ურთიერთშეადარების აქტს და ახორციელებენ ფინანსური ურთიერთვალდებულების დაფარვას, ურთიერთშეადარების აქტის გაფორმებიდან არაუგვიანეს 3 (სამი) საბანკო დღეში.

მუხლი 5. მხარეთა მიერ გასაწევი მომსახურება და შესრულების ვადები

5.1. შემსყიდველის მიერ შესასრულებელი სამუშაოები და ვადები:

- ა) საბავშვო ევროვიზიის ჩატარების ადგილზე (ქ.თბილისი, უნივერსიტეტის ქ. N15ა, ოლიმპიური სასახლე) სატელეკომუნიკაციო წერტილების განთავსების და ქსელის მოწყობის სქემატური ნახაზების წარმოდგენა;
- ბ) ღონისძიების ჩატარების ადგილას სამუშაო ფრონტის უზრუნველყოფა;
- გ) ოლიმპიურ სასახლეში ერთი ოთახის გამოყოფა;
- დ) მუშაობის პროცესში მუდმივი ელექტროენერგიით უზრუნველყოფა.

5.2. მიმწოდებლის მიერ შესასრულებელი სამუშაოები და შესრულების ვადები:

- ა) შემსყიდველი, ხელშეკრულების 5.1. პუნქტით გათვალისწინებული დოკუმენტაციის მიღებიდან არაუგვიანეს 10 (ათი) სამუშაო დღეში ამზადებს პროექტის სქემატურ და ტექსტუალურ ნაწილებს. აღნიშნული დოკუმენტები შეთანხმდება შემსყიდველთან და დაერთვება წინამდებარე ხელშეკრულებას, როგორც მისი განუყოფელი ნაწილი;
- ბ) ხელშეკრულების 3.1. პუნქტით გათვალისწინებულ სამუშაოების შესრულება დაიწყება 2017 წლის 23 ოქტომბრიდან და 2017 წლის 15 ნოემბრისთვის შესაძლებელი იქნება სისტემის ტესტირება.
- გ) ღონისძიების მიმდინარეობის დროს განხორციელდება სატელეკომუნიკაციო სისტემის მხარდაჭერა, როგორც ადგილზე, ასევე დისტანციურად მაღალკვალიფიციური სპეციალისტების მიერ.
- დ) 2017 წლის 27-28 ნოემბერს განხორციელდება დამონტაჟებული აპარატურის, როგორც პროგრამული ასევე ფიზიკური დემონტაჟი.

მუხლი 6. გაწეული მომსახურების (თანმდევი შესრულებელი სამუშაოების)

მიღება-ჩაბარების წესი

- 6.1. ხელშეკრულებით გათვალისწინებული მომსახურების (თანმდევი სამუშაოებით) ფიზიკურ დონეზე მიღება განხორციელდება ხელშეკრულების 3.3. პუნქტით განსაზღვრულ მისამართზე.
- 6.2. გაწეული მომსახურების (თანმდევი სამუშაოებით) მიღება-ჩაბარება შესაძლებელია განხორციელდეს ეტაპობრივად, სამუშაოების და მომსახურების ცალკეული კომპონენტების დასრულების შემდეგ.
- 6.3. გაწეული მომსახურების (თანმდევი სამუშაოებით) ეტაპობრივი მიღება-ჩაბარების აქტს თან უნდა დაერთოს ფარული სამუშაოების აქტები (ასეთის არსებობის შემთხვევაში).
- 6.4. ხელშეკრულებით გათვალისწინებული სამუშაოების ფიზიკურ დონეზე სრულად დამთავრების შემდეგ „მიმწოდებელი“, არაუგვიანეს 5 (ხუთი) სამუშაო დღისა „შემსყიდველს“ წარუდგენს შესრულებული სამუშაოს აქტს, რომლის საფუძველზე მხარეები, არაუგვიანეს 3 (სამი) სამუშაო დღისა აფორმებენ სამუშაოს მიღება-ჩაბარების საბოლოო აქტს.
- 6.5. სამუშაოს მიღება-ჩაბარების აქტის გაფორმების შემდეგ მხარეები აფორმებენ ურთიერთშედარების აქტს.
- 6.6. ხელშეკრულების მონაწილე მხარეთა შორის გაფორმებული ნებისმიერი დოკუმენტი (მიღება-ჩაბარების აქტები, ცვლილებები, დამატებები და ა.შ.) დასტურდება უშუალოდ ხელშეკრულების ხელმომწერი პირის მიერ ან/და მხარის უფლებამოსილი წარმომადგენლის მიერ:
„შემსყიდველის“ მხრიდან უფლებამოსილი წარმომადგენელი სსიპ „საქართველოს ტურიზმის ეროვნული ადმინისტრაციის“ ხელმძღვანელი გიორგი ჩოგოვაძე;
„მიმწოდებლის“ მხრიდან სსიპ „სახელისუფლებო სპეციალური კავშირგაბმულობის სააგენტოს“ უფროსის მოვალეობის შემსრულებელი - ნიკოლოზ დიდიძე;

მუხლი 7. მხარეთა უფლება-მოვალეობები

7.1. შემსყიდველის უფლება-მოვალეობანი:

- ა) შემსყიდველი უფლებამოსილია აწარმოოს ინსპექტირება ხელშეკრულებით გათვალისწინებული მომსახურების (თანმდევი შესრულებული სამუშაოებით) მიმდინარეობაზე. ხელშეკრულების პირობების დარღვევის შემთხვევაში მოითხოვოს მიმწოდებლისგან ხარვეზებისა და ნაკლოვანებების აღმოფხვრა.
- ბ) შემსყიდველი ვალდებულია ხელშეკრულების გაფორმებიდან ერთ სამუშაო დღეში მიმწოდებელს, ოლიმპიურ სასახლეში, გამოუყოს ერთი ოთახი სასაწყობო დანიშნულებით. მუშაობის პროცესში ობიექტი უზრუნველყოს მუდმივი ელექტროენერგიით და მიმწოდებლის თანამშრომლების შეუფერხებელი დაშვება ობიექტზე (საჭიროების შემთხვევაში 24-საათიანი რეჟიმით).
- გ) შემსყიდველი ვალდებულია შეუფერხებლად აუნაზღაუროს მიმწოდებელს შესრულებული სამუშაოს ღირებულება ამ ხელშეკრულებით გათვალისწინებული პირობების და ვადების დაცვით.

დ) შემსყიდველი უფლებამოსილია მიმწოდებლისგან მოითხოვოს ხელშეკრულების საგნის შესრულებასთან დაკავშირებული კანონით გათვალისწინებული ნებისმიერი ინფორმაცია (მ.შ. დოკუმენტალური).

7.2. მიმწოდებლის უფლება-მოვალეობები:

ა) მიმწოდებელი ვალდებულია იხელმძღვანელოს და მკაცრად დაიცვას წინამდებარე ხელშეკრულებით განსაზღვრული პირობები.

ბ) მიმწოდებელი ვალდებულია უმოკლეს ვადაში აცნობოს შემსყიდველს მისი ორგანიზაციის მოსალოდნელი რეორგანიზაციის ან/და ლიკვიდაციის შესახებ.

მუხლი 8. ხელშეკრულების სპეციფიკური პირობები

8.1. მხარეები თანხმდებიან, რომ გასაწევი მომსახურება (თანმდევი სამუშაოებით) პირობითად მოიცავს როგორც მიმწოდებლის, ასევე მიმწოდებლის მიერ აყვანილ (დაქირავებული) ფიზიკური პირი ან/და იურიდიული პირი) ქვეკონტრაქტორების გასაწევ მომსახურებას (თანმდევი სამუშაოებით).

8.2. მხარეები თანხმდებიან, რომ ხელშეკრულებით გათვალისწინებული გასაწევი მომსახურების (თანმდევი სამუშაოებით) განსახორციელებლად საჭირო კომუნალური ხარჯები მიმწოდებლის მიერ არ ანაზღაურდება.

მუხლი 9. ფორს-მაჟორი

9.1. მხარეები თავისუფლდებიან ხელშეკრულებით გათვალისწინებული ვალდებულებების შეუსრულებლობით გამოწვეული პასუხისმგებლობისაგან, თუ ვალდებულებების შეუსრულებლობა გამოწვეულია დაუძლეველი ძალის (სტიქიური უბედურება, ომი, საზოგადოებრივი არეულობა და ა.შ.) ზეგავლენით, რომლის წინასწარ განსაზღვრა ან თავიდან აცილება მხარეების შესაძლებლობას აღემატებოდა. დაუძლეველი ძალით გამოწვეულ მოვლენად ჩაითვლება მოვლენა, რომლის წარმოშობასა და განვითარებაზე მხარეებს ზეგავლენის მოხდენა არ შეუძლიათ (ფორს-მაჟორი).

9.2. მხარე, რომელსაც მიზეზად დაუძლეველი ძალის მოვლენა მოჰყავს ვალდებულია დაუყოვნებლივ აცნობოს მეორე მხარეს წერილობით ასეთი მოვლენების დადგომის თაობაზე.

9.3. იმ შემთხვევაში თუ ხელშეკრულების 3.1 პუნქტით გათვალისწინებული ღონისძიების ჩატარების ვადები გადაიწევის არა ფორს-მაჟორული პირობების გამო, შემსყიდველი ვალდებულია ოფიციალურად წერილობით აცნობოს მიმწოდებელს აღნიშნულის შესახებ და შესაბამისად ხელშეკრულებით ნაკისრი ვალდებულებების შესრულების ვადებიც გადაიწევა ანალოგიური პერიოდით.

9.4. იმ შემთხვევაში თუ ხელშეკრულების 3.1 პუნქტით გათვალისწინებული ღონისძიების ჩატარების ვადები გადაიწევა 1 თვეზე მეტი ხნით, ან/და შეიცვლება მისი ჩატარების ადგილი, შემსყიდველი ვალდებულია:

ა) აღნიშნულის შესახებ ოფიციალურად (წერილობით) აცნობოს მიმწოდებელს;

ბ) მიმწოდებელს აუნაზღაუროს ღონისძიების ორგანიზებისათვის გაწეული ხარჯები, რომელიც წარედგინება შემსყიდველს დამოუკიდებელი ექსპერტის ან/და აუდიტორის სათანადო დასკვნასთან ერთად. დასკვნის მომზადება ხდება შემსყიდველის მოთხოვნის შემთხვევაში და შემსყიდველის ხარჯებით.

გ) ანაზღაურება უნდა განხორციელდეს სათანადო დასკვნის წარმოდგენიდან, არაუგვიანეს 5 (ხუთი) კალენდარულ დღეში.

მუხლი 10. პასუხისმგებლობა და შედეგები

10.1. მხარეებს ხელშეკრულების პირობებით განსაზღვრული ვალდებულებების შეუსრულებლობისათვის ეკისრებათ პირგასამტეხლოს სახით შეუსრულებელი ვალდებულებით გათვალისწინებული თანხის 0.1% ყოველ ვადაგადაცილებულ დღეზე. პირგასამტეხლოს სახით დასაკისრებელი თანხა არ უნდა აღემატებოდეს ხელშეკრულების ჯამური ღირებულების 5%-ს.

მუხლი 11. სხვა პირობები

11.1. ხელშეკრულება ძალაში შედის მხარეთა მიერ მისი ხელმოწერისთანავე და მოქმედებს ხელშეკრულებით ნაკისრი ვალდებულებების სრულად შესრულებამდე.

11.2. შემსყიდველი უფლებამოსილია ვადამდე ცალმხრივად შეწყვიტოს ამ ხელშეკრულების მოქმედება, თუ:

ა) მიმწოდებელი არღვევს ამ ხელშეკრულების პირობებს (არ ასრულებს, ან არაჯეროვნად ასრულებს);

ბ) მიმწოდებლის მიმართ მიმდინარეობს გაკოტრების საქმე (მიუხედავად მისი დაწყების დროისა);

გ) მიმდინარეობს მიმწოდებლის რეორგანიზაცია, თუ ეს გარემოება ზეგავლენას ახდენს ან შესაძლებელია მოახდინოს ხელშეკრულების ჯეროვან შესრულებაზე;

დ) მიმწოდებლის ქონება დაედო ყადაღა.

11.3. წინამდებარე ხელშეკრულების პირობების ნებისმიერი ცვლილება და დამატება ამ ხელშეკრულების პირობებში დაიშვება მხოლოდ მხარეების მიერ ხელმოწერილი წერილობითი თანხმობის საფუძველზე.

11.4. წინამდებარე ხელშეკრულების პირობების ნებისმიერი ცვლილება გაფორმდება ხელშეკრულების დანართის სახით, რომელიც ჩაითვლება ხელშეკრულების განუყოფელ ნაწილად.

11.5. მხარეთა შორის წარმოშობილი სადავო საკითხები წყდება ურთიერთშეთანხმებითა და მოლაპარაკების გზით, იმ შემთხვევაში, თუ შეთანხმება არ იქნება მიღწეული, დავა გადაწყდება სასამართლოს მეშვეობით საქართველოს კანონმდებლობის შესაბამისად. ხელშეკრულება რეგულირდება და განიმარტება საქართველოს კანონმდებლობის შესაბამისად.

11.6. ხელშეკრულება შედგენილია თანაბარი იურიდიული ძალის მქონე ორ ეგზემპლარად, რომელთაგან ერთი რჩება შემსყიდველს, ხოლო მეორე მიმწოდებელს.

11.7. ხელშეკრულებას თან ახლავს დანართები, რომელიც წარმოადგენს მის განუყოფელ ნაწილს:

მუხლი 12. რეკვიზიტები

შემსყიდველი

სსიპ „საქართველოს ტურიზმის ეროვნული ადმინისტრაცია“, ქ.თბილისი, 0105, სანაპიროს ქ. N4,

საიდენტიფიკაციო კოდი 204578206, საბანკო რეკვიზიტები: სახელმწიფო ხაზინა, ხაზინის ერთიანი

ანგარიში GE24NB0330100200165022, ბანკის კოდი TRESGE22.

ადმინისტრაციის ხელმძღვანელი


გიორგი ჩოგოვაძე



მიმწოდებელი

სსიპ „სახელისუფლებო სპეციალური კავშირგაბმულობის სააგენტო“, მისამართი: ქ.თბილისი 9 აპრილის ქ.

N2, საიდენტიფიკაციო კოდი 204429494, სახელმწიფო ხაზინა – 4003, ხაზინის ერთიანი ანგარიში

GE24NB0330100200165022, ბანკის კოდი – TRESGE22, მიმღების ანგარიში/სახაზინო კოდი – 7 0771 7121.

სააგენტოს უფროსის

მოვალეობის შემსრულებელი


ნიკოლოზ დიდიძე



ხელწერილი ინტერესთა კონფლიქტის არარსებობის შესახებ

ვადასტურებთ, რომ „სახელმწიფო შესყიდვის შესახებ“ საქართველოს კანონის მე-8 მუხლის თანახმად სსიპ საქართველოს ტურიზმის ეროვნული ადმინისტრაციის მიერ „საბავშვო ევროვიზია 2017-ის“ ჩატარებასთან დაკავშირებული ინფორმაციული ტექნოლოგიების ინფრასტრუქტურის, სატელეფონო კავშირების მოწყობის უზრუნველყოფა და სათანადო სერვისების მიწოდება შემდგომში-მომსახურების (CPV კოდი 64200000) შესყიდვის მიზნით 2017 წლის 24 ოქტომბერს დადებულ №1035 ხელშეკრულებაში მითითებულ მიმწოდებელთან ინტერესთა კონფლიქტში არ ვიმყოფებით.

ხელმძღვანელი



გიორგი ჩოგოვაძე

საქართველოს მთავრობის

განკარგულება №1093

2017 წლის 2 ივნისი

ქ. თბილისი

საჯარო სამართლის იურიდიული პირის – საქართველოს ტურიზმის ეროვნული ადმინისტრაციის მიერ სახელმწიფო შესყიდვების გამარტივებული შესყიდვის საშუალებით განხორციელების შესახებ

1. „სახელმწიფო შესყიდვების შესახებ“ საქართველოს კანონის 10¹ მუხლის მე-3 პუნქტის „დ“ ქვეპუნქტის შესაბამისად, სახელმწიფოებრივი და საზოგადოებრივი მნიშვნელობის ღონისძიების შეზღუდულ ვადებში შეუფერხებლად ჩატარების მიზნით, სსიპ – საქართველოს ტურიზმის ეროვნულმა ადმინისტრაციამ საბავშვო ევროვიზიის რიგით მე-15 კონკურსის ორგანიზებისათვის აუცილებელი საქონლისა და მომსახურებების შესყიდვა, ასევე, საჭიროების შემთხვევაში, ამავე განკარგულების დანართით წარმოდგენილი სხვადასხვა საქონლის, მომსახურებისა და სამუშაოს სახელმწიფო შესყიდვა განახორციელოს გამარტივებული შესყიდვის საშუალებით, „საქართველოს 2017 წლის სახელმწიფო ბიუჯეტის შესახებ“ საქართველოს კანონით მისთვის განსაზღვრულ ასიგნებათა ფარგლებში.“;

2. „სახელმწიფო შესყიდვების შესახებ“ საქართველოს კანონის 21-ე მუხლის მე-4 პუნქტისა და „გამარტივებული შესყიდვის კრიტერიუმების განსაზღვრისა და გამარტივებული შესყიდვის ჩატარების წესის დამტკიცების თაობაზე“ სსიპ – სახელმწიფო შესყიდვების სააგენტოს თავმჯდომარის 2015 წლის 17 აგვისტოს №13 ბრძანებით დამტკიცებული წესის მე-10 მუხლის მე-8 პუნქტის შესაბამისად, ამ განკარგულების პირველი პუნქტით გათვალისწინებულ შესყიდვასთან დაკავშირებით გასაფორმებელი ხელშეკრულებების მიმართ არ გავრცელდეს ამავე ბრძანებით დამტკიცებული წესის მე-10 მუხლის მე-2 პუნქტითა და მე-11 – მე-13 მუხლებით დადგენილი მოთხოვნები.

პრემიერ-მინისტრი

გიორგი კვირიკაშვილი



საქართველოს მთავრობის განკარგულება

№2171 2017 წლის 12 ოქტომბერი ქ. თბილისი

„საბავშვო ევროვიზია 2017-ის“ ორგანიზების სამოქმედო გეგმის
დამტკიცების შესახებ

1. „საქართველოს მთავრობის სტრუქტურის, უფლებამოსილებისა და საქმიანობის წესის შესახებ“ საქართველოს კანონის მე-5 მუხლის „ა“, „ლ“, „პ“ ქვეპუნქტებისა და მე-6 მუხლის საფუძველზე, დამტკიცდეს „საბავშვო ევროვიზია 2017-ის“ ორგანიზების თანდართული სამოქმედო გეგმა.

2. ეთხოვით ქ. თბილისის მუნიციპალიტეტის მერიას, ქ. თბილისის მუნიციპალიტეტის 100%-იანი წილობრივი მონაწილეობით მოქმედ შპს „თბილსერვის ჯგუფსა“ და სახელმწიფოს 100%-იანი წილობრივი მონაწილეობით მოქმედ შპს „სპორტმშენსერვისს“ ამ განკარგულების პირველი პუნქტით დამტკიცებული სამოქმედო გეგმით განსაზღვრული ღონისძიებების განხორციელება.

პრემიერ-მინისტრი



გიორგი კვირიკაშვილი

დამტკიცებულია
საქართველოს მთავრობის
2017 წლის 12 თებერვლის
№2171 განკარგულებით



„საბავშვო ევროვიზია 2017-ის“ ორგანიზების სამოქმედო გეგმა

ღონისძიების დასახელება	ღონისძიებაზე პასუხისმგებელი უწყება
<p>2017 წლის 1 ნოემბრიდან 30 ნოემბრის ჩათვლით ოლიმპიური სასახლის მთლიანი ტერიტორიის (მათ შორის, ავტოსადგომის) გამოყოფა; 2017 წლის 1 ნოემბრამდე დიდ დარბაზში აღჭურვილობის შესატანად შესაბამისი კარის გაფართოება და რამპის დამონტაჟება სსიპ – საქართველოს ტურიზმის ეროვნულ ადმინისტრაციასთან გაფორმებული ხელშეკრულებით წინასწარ შეთანხმებული ღირებულების სანაცვლოდ</p>	<p>შპს „სპორტმშენსერვისი“ (ს/კ: 204878542) სსიპ – საქართველოს ტურიზმის ეროვნული ადმინისტრაცია</p>
<p>სახანძრო უსაფრთხოების წესებისა და პირობების უზრუნველყოფა 2017 წლის 1 ნოემბრამდე, სახანძრო უსაფრთხოებაზე პასუხისმგებელი პირის შესახებ ინფორმაციის მიწოდება სსიპ – საქართველოს ტურიზმის ეროვნული</p>	<p>შპს „სპორტმშენსერვისი“ (ს/კ: 204878542)</p>

<p>ადმინისტრაციისათვის და მისი მობილიზება ოლიმპიური სასახლის ტერიტორიაზე 2017 წლის 1 ნოემბრიდან 2017 წლის 30 ნოემბრის ჩათვლით</p>	
<p>2017 წლის 12 ნოემბრიდან 27 ნოემბრის ჩათვლით პერიოდისათვის დროშებისა და ბანერების წინასწარ დამზადება და განთავსება შემდეგ ლოკაციებზე: ევროპის ქუჩა-კახეთის გზატკეცილი-ქეთევან დედოფლის გამზირი, ბარათაშვილის ხიდი, რუსთაველის გამზირი, ბარათაშვილის ქუჩა, მელიქიშვილის გამზირი, ვარაზისხევი, ჭავჭავაძის გამზირი</p>	<p>ქ. თბილისის მუნიციპალიტეტის მერია</p>
<p>ქ. თბილისში დასამონტაჟებლად სსიპ – საქართველოს ტურიზმის ეროვნული ადმინისტრაციის დამზადებული „საბავშვო ევროვიზია 2017-ისადმი“ მიძღვნილი დროებითი მანათობელი კონსტრუქციების დამზადების/დამონტაჟების ხელშეწყობა</p>	<p>ქ. თბილისის მუნიციპალიტეტის მერია</p>
<p>მანათობელი კონსტრუქციების დენის წყაროთი უზრუნველყოფა დემონტაჟამდე სრული პერიოდისათვის, ასევე ოლიმპიური სასახლის ტერიტორიაზე კაბელების/სადენების მიყვანის, მონტაჟისა და დემონტაჟის უზრუნველყოფა უსასყიდლოდ</p>	<p>შპს „თბილსერვის ჯგუფი“ (ს/კ 206267494)</p>

„საბავშვო ევროვიზია 2017-ის“ ჩატარებასთან დაკავშირებული ინფორმაციული ტექნოლოგიების ინფრასტრუქტურის მოწყობა	სსიპ – სახელისუფლებო სპეციალური კავშირგაბმულობის სააგენტო
საზოგადოებრივი წესრიგის, დაცვისა და უსაფრთხოების უზრუნველყოფა ოლიმპიური სასახლის ტერიტორიაზე 2017 წლის 1 ნოემბრიდან 2017 წლის 30 ნოემბრის ჩათვლით, ასევე დელეგაციებისათვის ესკორტის უზრუნველყოფა უსასყიდლოდ	საქართველოს შინაგან საქმეთა სამინისტრო/სახელმწიფო დაცვის სპეციალური სამსახური
2017 წლის 1 ნოემბრიდან 26 ნოემბრის ჩათვლით ოლიმპიური სასახლის ტერიტორიაზე 24-საათიანი სამედიცინო დახმარების პუნქტის გახსნა უსასყიდლოდ	საქართველოს შრომის, ჯანმრთელობისა და სოციალური დაცვის სამინისტრო
2017 წლის 21 ნოემბრიდან 26 ნოემბრის ჩათვლით, 09:00 საათიდან 00:00 საათამდე, ოლიმპიური სასახლის ტერიტორიაზე ერთი სასწრაფო დახმარების ავტომობილის გამოყოფა და მობილიზება ეკიპაჟთან ერთად უსასყიდლოდ	ქ. თბილისის მუნიციპალიტეტის მერია
„საბავშვო ევროვიზია 2017-ის“ მონაწილე პირებისა და სტუმრების ავტობუსებით და მიწისქვეშა ელექტროტრანსპორტით (მეტრო) ადგილობრივი საქალაქო რეგულარული სამგზავრო გადაყვანის მიზნით, მათზე	ქ. თბილისის მუნიციპალიტეტის მერია

<p>უფასოდ/უსასყიდლოდ ქ. თბილისის მუნიციპალიტეტის მერიაში უფლებამოსილი პირის მიერ შეღავათიანი მგზავრობის სამგზავრო პლასტიკური ბარათების გაცემა და ამ ბარათებით მათი მგზავრობის უფასოდ/უსასყიდლოდ უზრუნველყოფა ორგანიზატორების მიერ მიწოდებული ინფორმაციის (მონაწილე პირებისა და სტუმრების რაოდენობისა და სამგზავრო პლასტიკური ბარათების მოქმედების ვადის მითითებით) საფუძველზე. ქ. თბილისის მუნიციპალიტეტის მერიის მიერ მგზავრობის საფასური ანაზღაურდება ფაქტობრივად გადაყვანილ მგზავრთა რაოდენობის მიხედვით.</p>	
--	--

საჯარო სამართლის იურიდიული პირი
საქართველოს ტურიზმის ეროვნული
ადმინისტრაცია



Legal Entity of Public Law
GEORGIAN NATIONAL TOURISM
ADMINISTRATION



KA020331589826617

თბილისი, 0105, სანაპიროს 4 ტელ 2-43-69-99, ფაქსი 2-43-69-99
4 Sanapiro st. 0105, Tbilisi, Georgia Tel: (+995 32) 2-43-69-99, Fax: (+995 32) 2-43-69-99
E-mail: info@gnta.ge, www.georgia.travel

N09/1605

29 / სექტემბერი / 2017 წ.

საქართველოს სახელმწიფო დაცვის
სპეციალური სამსახურის უფროსს,
ბატონ ანზორ ჩუბინიძეს

ბატონო ანზორ,

გაცნობებთ რომ, საქართველოს ეკონომიკისა და მდგრადი განვითარების სამინისტროს სსიპ ტურიზმის ეროვნული ადმინისტრაციის ორგანიზებით, ა.წ. 25-26 ნოემბერს, საქართველოში, ქ.თბილისში ტარდება საზაფხუო ევროვიზიის რიგით მე-15 საერთაშორისო სიმღერის კონკურსი, რომელშიც მონაწილეობას მიიღებს 16 ქვეყნის წარმომადგენელი: ალბანეთი, სომხეთი, ავსტრალია, ბელორუსი, კვიპროსი, მაკედონია, ირლანდია, იტალია, მალტა, პოლონეთი, პორტუგალია, რუსეთი, სერბეთი, ნიდერლანდები და საქართველო.

მოგმართავთ თხოვნით დაგვეხმაროთ აღნიშნული ღონისძიების ჩატარებასთან დაკავშირებული ინფორმაციული ტექნოლოგიების ინფრასტრუქტურის მოწყობაში თანდართული ტექნიკური აღწერილობის შესაბამისად.

საკონტაქტო პირი: ეკატერინე ყოლბაია, საქართველოს ეკონომიკისა და მდგრადი განვითარების სამინისტროს ტურიზმის ეროვნული ადმინისტრაციის შიდა ტურიზმის სტიმულირების სამმართველოს უფროსი (ტელ: 599920660).

პატივიცემით,

ხელმძღვანელი

გიორგი ჩოგვაძე

JESC Tbilisi 2017

Broadband Requirements.

Outline V 4

25/08/2017

NOTE::

Changes to Press line in Premiere / SCRN office level 2

NOTE: Addition of CAT 5 Lines between positions as outlined

Please see "Digame" voting collation network attached

There are to be a minimum of two independent High speed Gbit broad band lines run into the venue, there must be a minimum of two separate providers to facilitate redundancy.
Should GBit speeds not be available three lines of 500MB up / down should be provided

The lines will be broken up into separate zones identified as follows.

The outline proposal for allocation of the broad band lines is as follows.

Zone 1

Minimum 500mb

is to be opened and designated "Production"

Must be capable of handling over 150 users

The WI-FI from this network should have a full coverage for the whole arena, and all Production areas

A number LAN cable points with network priority should also be made available in the venue,

1. Cable point out side for the OB Van
2. Cable point in the Music room
3. Cable point to be available in the Voting collation office Office
This line will be the backup line for the voting systems
4. Editorial office in the production area
5. Production office area (1 point)
6. Production Office area 1 point suitable for a large network printer.
7. Arena Front of house mixing platform level

Zone 2

Minimum 500Mb

Is to be designated the "Press line."

The WIFI will be password restricted and needs to cover the Press room area.

It is capable to handle over 150 users.

A number of LAN points (minimum 9 points) are to be available in the Press room to enable Press members to upload photographs etc.

A LAN cable point with a switch and 6 cable lan ports with an upload speed of minimum 50MB per line will be required in the Production office at the lower level. And in the " Premiere and SCRN office in the Admin block on the level 2

Zone 3

Minimum 500Mb

Is to be designated the "Delegates" Wi-Fi network.

The network is to be Password restricted

The network must be capable to carry over 250 Users

The network should have a good signal in the Delegates dressing room area (Gymnasium) and should have a good coverage over the arena.

If it is feasible a single LAN cable connection is to be supplied to the voting collation office office in the back stage area for Jury voting Backup No2

Zone 4

Minimum 250Mb

Is to be designated "EBU".

This line will serve for voting collation room and be the primary line for the Voting system

Wi-Fi for this line is to be password restricted.

There will be a need for a number of LAN cable points to be provided within the venue,

1. Voting collation room (two cable points)

2. " Judges Table" In the bleacher on the Right side of stage (1 cable point)
3. In the EBU Office lower level
4. Premiere + SCRN office on the 2nd level
5. Two CAT 5 Lines direct between Voting Collation room on Level 2 and OB Van on level 4
6. Two CAT 5 lines between the Voting Collation room on level 2 and the Judges table on Level 1

Networks zone 1 and 2 are to be set up and operational from 1st November till 30th November
Zones 3 + 4, are to be set up and operational from 10th November till 27th November

For the Jury show 25th November and main show day 26th November the open network in the venue is to be closed and either password protected or disabled

There should be no free access points for the public, ALL Broadband WI-FI connections in the venue are to be password protected.

An IT supervisor with the required technical experience and familiarity of the systems in place, is to be available in the venue from 1st November until the end of the show on 30th November.

The IT department must be in attendance for the Jury show on 25th November and the Main Show on 26th November to manage the systems and ensure a functioning connection is available for the Jury Voting, Press, Production and Delegations.

JESC თბილისი 2017

ფართოზოლოვანი კავშირის მთხოვნები

განლაგება, ვერსია 3

22/08/2017

უნდა იყოს მინიმუმ ორი დამოუკიდებელი მაღალსიჩქარიანი Bgt ტერიტორიაზე შემავალი ფართოზოლოვანი ხაზი. უნდა იყოს ორი ცალკე პროვაიდერი ზედმეტობის გასამარტივებლად.

GBit სიჩქარე თუ არ იქნება ხელმისაწვდომი, უზრუნველყოფილ უნდა იქნას სამი 500 მბ-იანი აღმავალი/დაღმავალი ხაზი.

ხაზები დაიყოფა ცალკე ზონებად, რომლებიც შემდეგი სახით იქნება იდენტიფიცირებული: განლაგების წინადადება ფართოზოლოვანი ხაზების განთავსებისთვის არის შემდეგი.

ზონა 1

მინიმუმ 500 მბ

უნდა იყოს ღია და ჰქონდეს სახელწოდება „Production“ (წარმოება)

მას უნდა შეეძლოს 150 მომხმარებლის დამუშავება

WI-FI-ს ამ ქსელიდან უნდა ჰქონდეს სრული დაფარვა არენის და საწარმოო ტერიტორიაზე ადგილობრივი ქსელის რამოდენიმე საკაბელო წერტილი ასევე ხელმისაწვდომი უნდა იყოს ტერიტორიაზე,

1. საკაბელო წერტილი გარეთ OB მიკროავტობუსისთვის
2. საკაბელო წერტილი მუსიკის ოთახში
3. საკაბელო წერტილი კენჭისყრის ოფისში, ეს ხაზი იქნება სარეზერვო კენჭისყრის სისტემებისთვის
4. სარედაქტორო ოფისი საწარმოო ტერიტორიაზე
5. საწარმოო ოფისის ტერიტორია (1 წერტილი)
6. საწარმოო ოფისის ტერიტორიის 1 წერტილი უნდა შეესაბამებოდეს დიდ ქსელურ პრინტერს
7. არენის წინა ნაწილი შერევის პლატფორმის დონეზე

ზონა 2

მინიმუმ 500 მბ

სახელწოდება „Press line“ (პრესს-ხაზი).

WI-FI იქნება პაროლით დაცული და უნდა დაფაროს მხოლოდ პრესის ოთახის ტერიტორია

მას უნდა შეეძლოს 150 მომხმარებლის დამუშავება.

პრესის ოთახში ხელმისაწვდომი უნდა იყოს ადგილობრივი ქსელის რამოდენიმე წერტილი (მინიმუმ 9 წერტილი) რათა საშუალება მიეცეთ პრესის წარმომადგენლებს ატვირთონ ფოტოსურათები და სხვ. ადგილობრივი ქსელის კაბელის წერტილი საჭირო იქნება საწარმოო ოფისში ქვედა დონეზე, ასევე „Premier“ და „SCRN“ ოფისში ადმინისტრაციულ ბლოკში მეორე დონეზე.

ზონა 3

მინიმუმ 500 მბ

სახელწოდება „Delegates“ (დელეგატები) Wi-Fi ქსელი

ქსელი უნდა იყოს პაროლით დაცული

ქსელს უნდა შეეძლოს 250 მომხმარებლის დამუშავება

ქსელს უნდა ჰქონდეს კარგი სიგნალი დელეგატების ჩასაცემელი ოთახის ტერიტორიაზე (Gymnasium) და კარგი დაფარვა ტერიტორიაზე.

შესაძლებლობის ფარგლებში, ადგილობრივი ქსელის ერთი კაბელი უნდა მიეწოდოს კენჭისყრის ოფისს უკანა სცენის ტერიტორიაზე მსაჯების მიერ ხმის მისაცემად. სარეზერვო სისტემა №2

ზონა 4

მინიმუმ 250 მბ

სახელწოდება „EBU“

ეს ხაზი მოემსახურება ხმების შეგროვების ოთახს და კენჭისყრის სისტემის მთავარი ხაზი იქნება Wi-Fi ამ ხაზისთვის იქნება პაროლით დაცული.

ამ ტერიტორიაზე საჭირო იქნება ადგილობრივი ქსელის რამოდენიმე წერტილის უზრუნველყოფა,

1. ხმების შეგროვების ოთახი (ორი საკაბელო წერტილი)
2. „მსაჯების მაგიდა“ ღია ტრიბუნაზე სცენის მარჯვენა მხარეს (1 საკაბელო წერტილი)
3. EBU ოფისში ქვედა დონეზე
4. „Premiere“ და „SCRN“ ოფისებში მეორე დონეზე

ქსელების ზონა 1 და 2 უნდა იყოს კონფიგურირებული და სამუშაო მდგომარეობაში 1 ნოემბრიდან 30 ნოემბრამდე

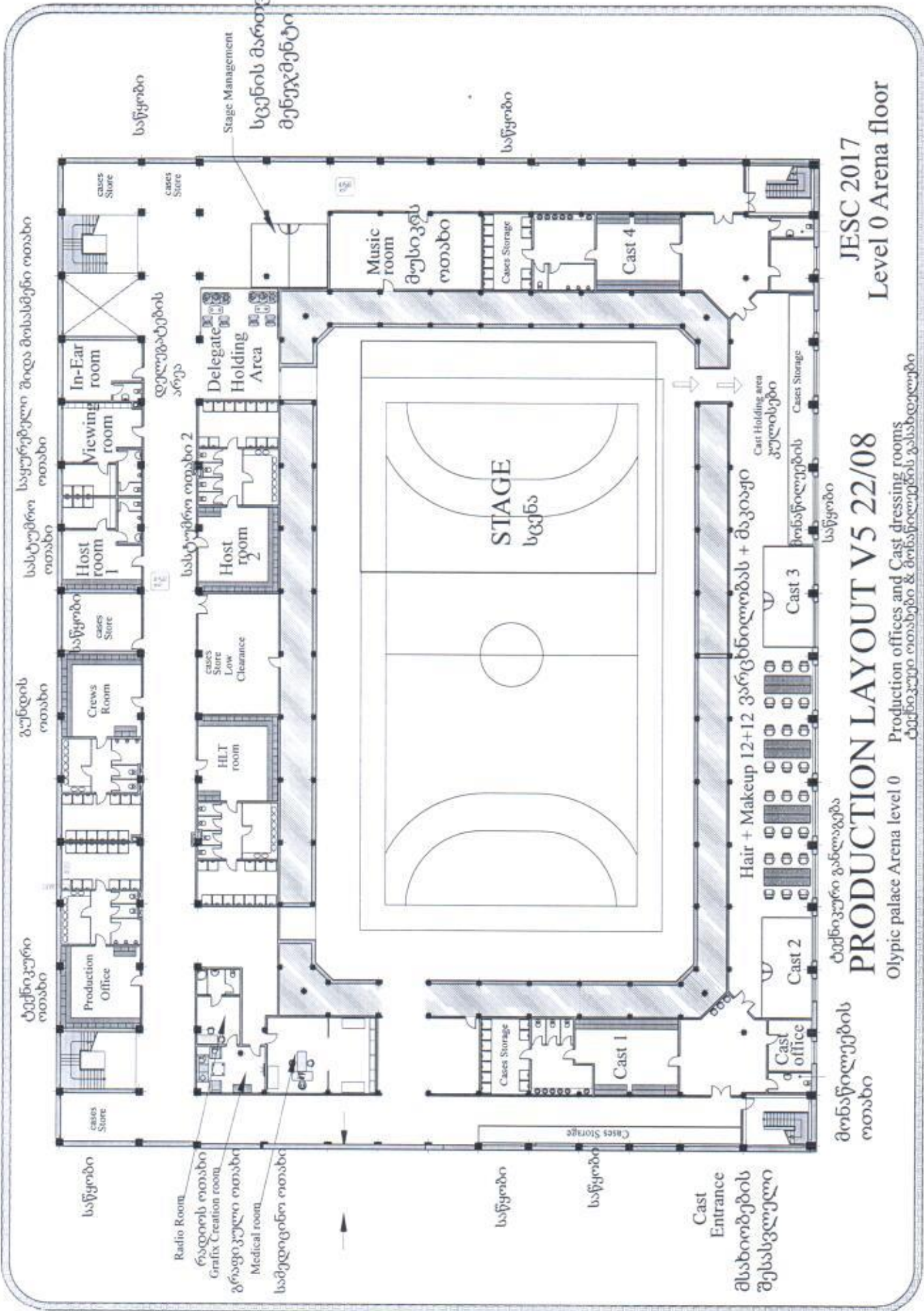
ზონები 3 + 4 უნდა დაკონფიგურირდეს და სამუშაო მდგომარეობაში მოვიდეს 10 ნოემბრიდან 27 ნოემბრამდე.

მსაჯების შოუს, რომელიც 25 ნოემბერს გაიმართება და მთავარი შოუსთვის 26 ნოემბერს ღია ქსელი ტერიტორიაზე უნდა დაიხუროს და დაცულ იქნას პაროლით ან გაითიშოს.

არ უნდა იყოს საჯაროდ თავისუფლად ხელმისაწვდომი წერტილები. ყველა ფართოზოლოვანი WI-FI კავშირი ტერიტორიაზე უნდა იყოს პაროლით დაცული.

1 ნოემბრიდან 30 ნოემბერს შოუს დასრულებამდე ტერიტორიაზე ხელმისაწვდომი უნდა იყოს IT სპეციალისტი მოთხოვნილი ტექნიკური გამოცდილებითა და ადგილზე არსებული სისტემების ცოდნით.

IT დეპარტამენტი უნდა დაესწროს მსაჯების შოუს 25 ნოემბერს და მთავარ შოუს 26 ნოემბერს იმისათვის, რომ განახორციელონ სისტემების მართვისა და უზრუნველყოთ კავშირის ხელმისაწვდომობა მსაჯების კენჭისყრის, პრესის, წარმოებისა და დელეგატების ოთახებში.



JESC 2017
Level 0 Arena floor

PRODUCTION LAYOUT V5 22/08

ტექნიკური განლაგება
Olympic palace Arena level 0
Production offices and Cast dressing rooms
ტექნიკური ოთახები & მხატვრობის განახლებები

მონაწილეობის ოთახი

ტექნიკური განლაგება

სასტუმრო ოთახი
საქონლები
საქონლები შიდა მოსასმენი ოთახი

გუნდის ოთახი

ტექნიკური ოთახი

საწყობო

Radio Room

რადიოს ოთახი
Grafix Creation room
გრაფიკული ოთახი
Medical room

სამედიცინო ოთახი

სასტუმრო ოთახი 2

დელეგატების არეა

Delegate Holding Area

სტეიჯის მართვის მენეჯმენტი

Stage Management

Music room
მუსიკის ოთახი

საწყობო

საწყობო

საწყობო

Cast 1

Cast 4

Cast Entrance
მსახიობების შესასვლელი

Hair + Makeup 12+12 ვარგხნილობას + მაკაჟი

Cast Holding area
კულისები

მონაწილეობის

საწყობო

Cast office

Cast 2

Cast 3

საწყობო

საწყობო

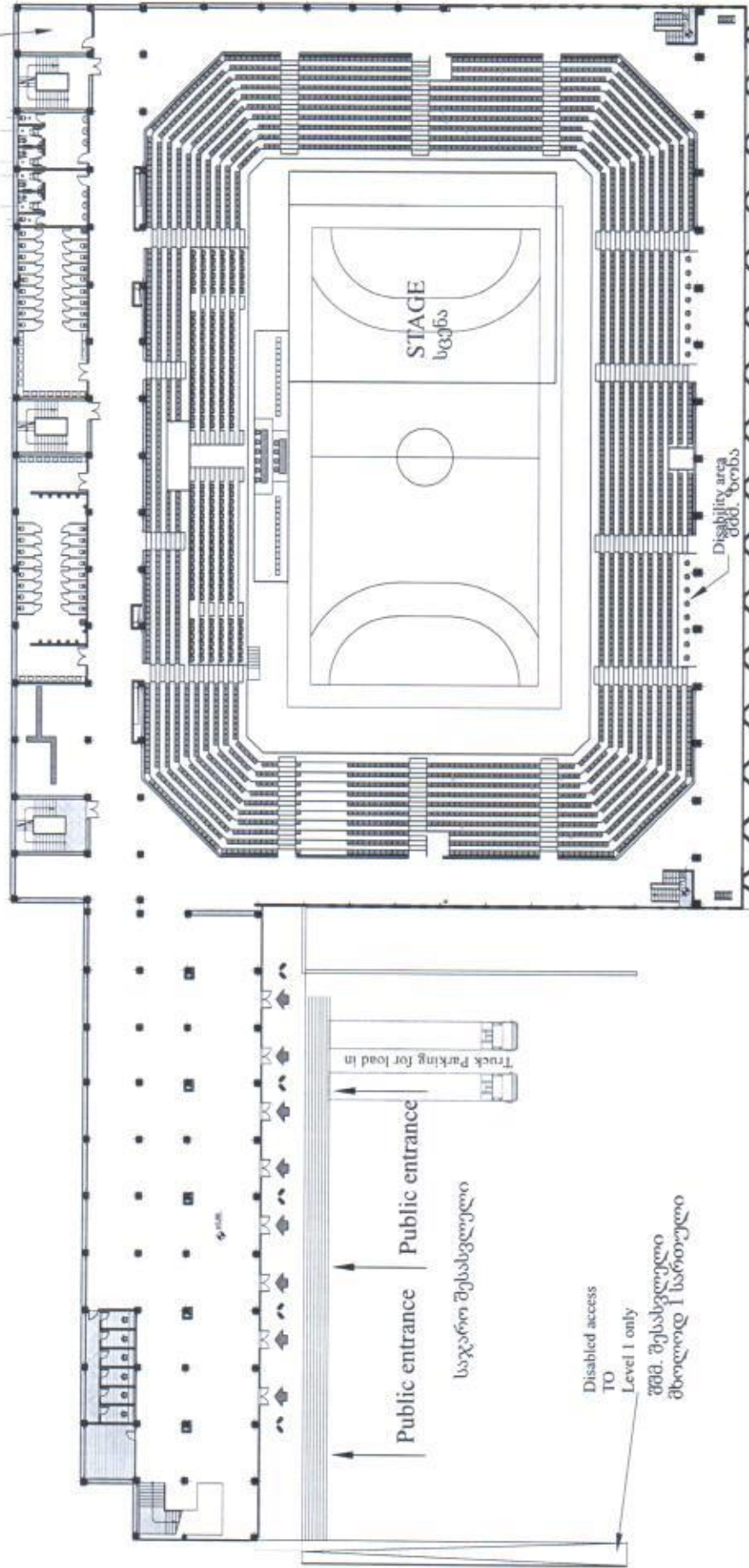
საწყობო

საწყობო

**PUBLIC AREA, SPECIAL PRESS ROOM
DISABLED PLATFORM**

საჯარო ზონა, სპეციალური გასახდელი, შპმ. პლათფორმა

SPECIAL
PRESS ROOM
სპეციალური
გასახდელი ოთახი



**PRODUCTION LAYOUT V4 22/08
ტექნიკური განლაგება**

საჯარო შესასვლელი 1 სართული + არენა კონკურსი

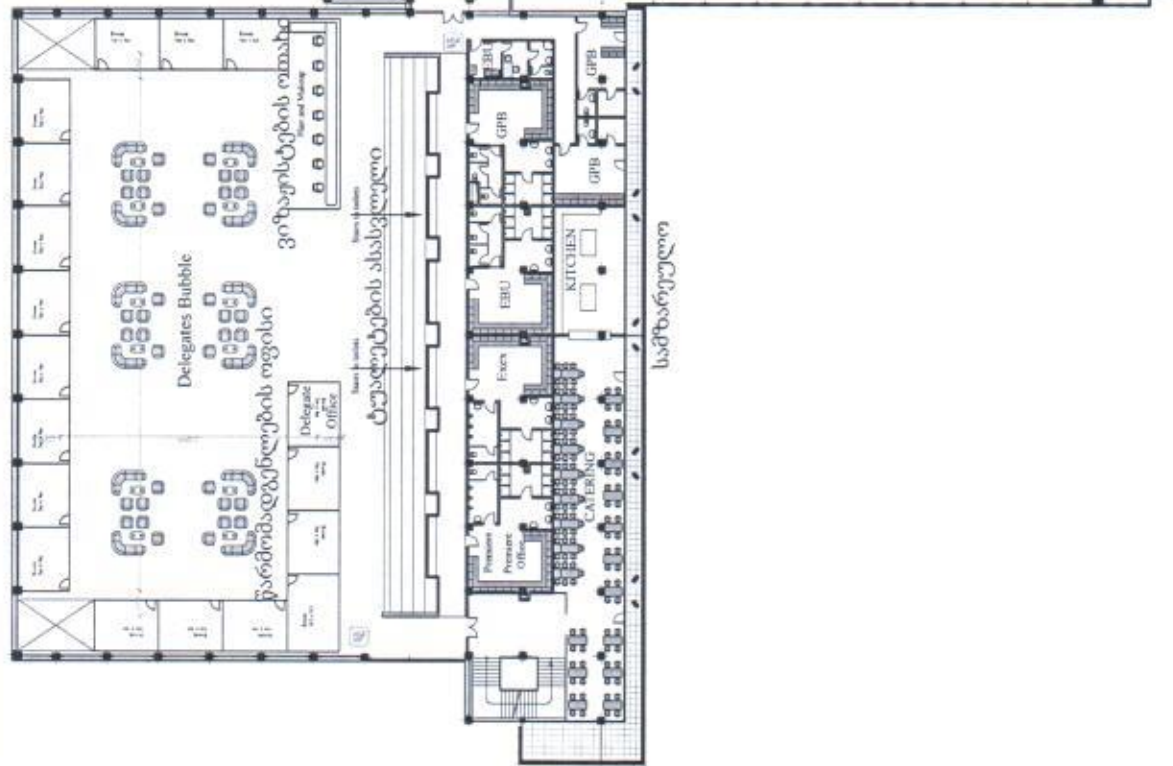
Level 1 Public Entrance + Arena Concourse

JESC 2017
Level 1

2

PRODUCTION LAYOUT V5 22/08

ტექნიკური განლაგება



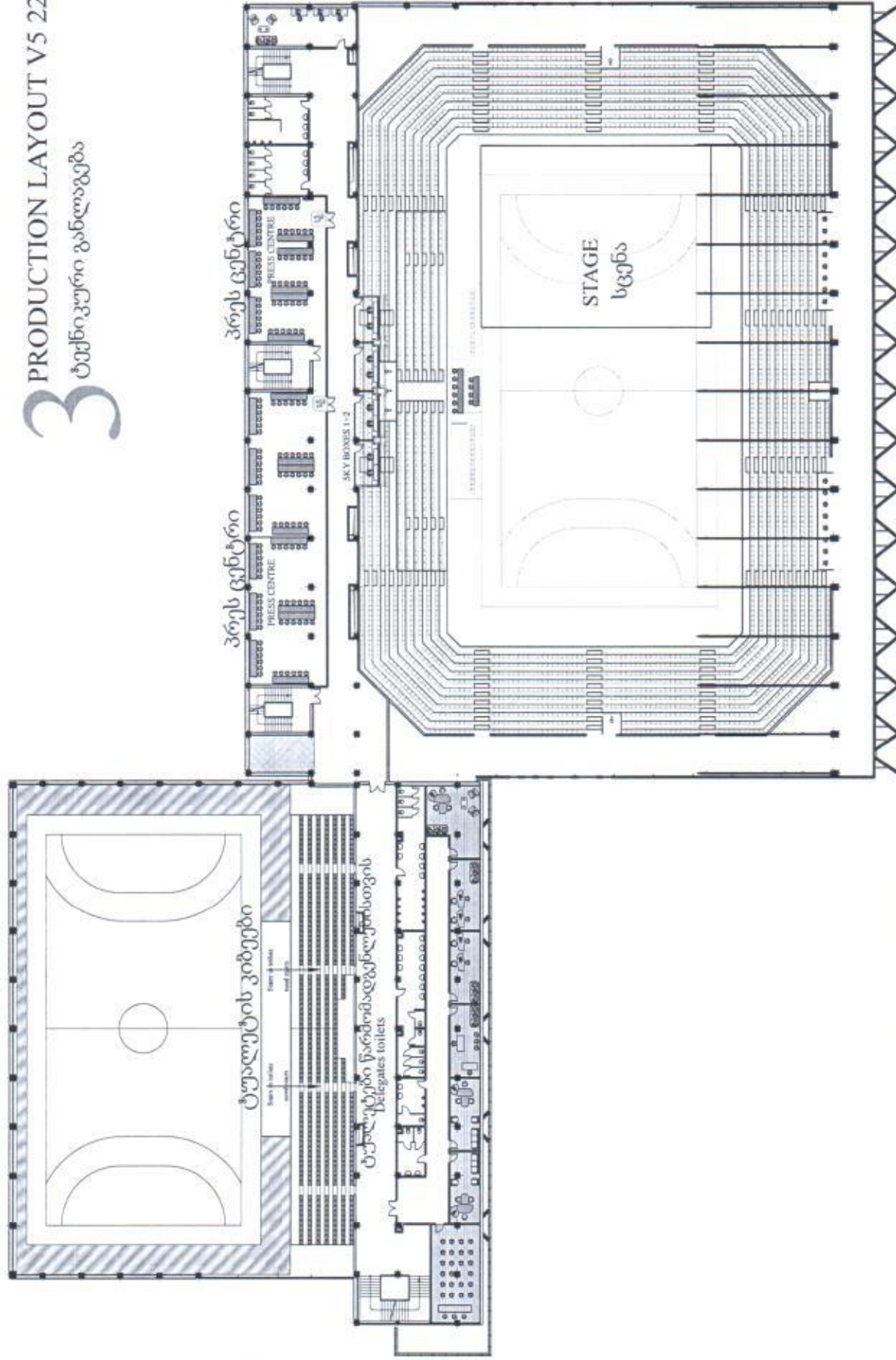
მე-2 სართულზე - წარმომადგენლების ოთახები და პრესკონფერენციის ოთახი

Level 2 Delegates Bubble + Press Conference rooms

JESC 2017

3 PRODUCTION LAYOUT V5 22/08

ტექნიკური განლაგება



მე-3 სართული პრესისთვის განკუთვნილი ოთახები
Level 3 Sky boxes Press rooms

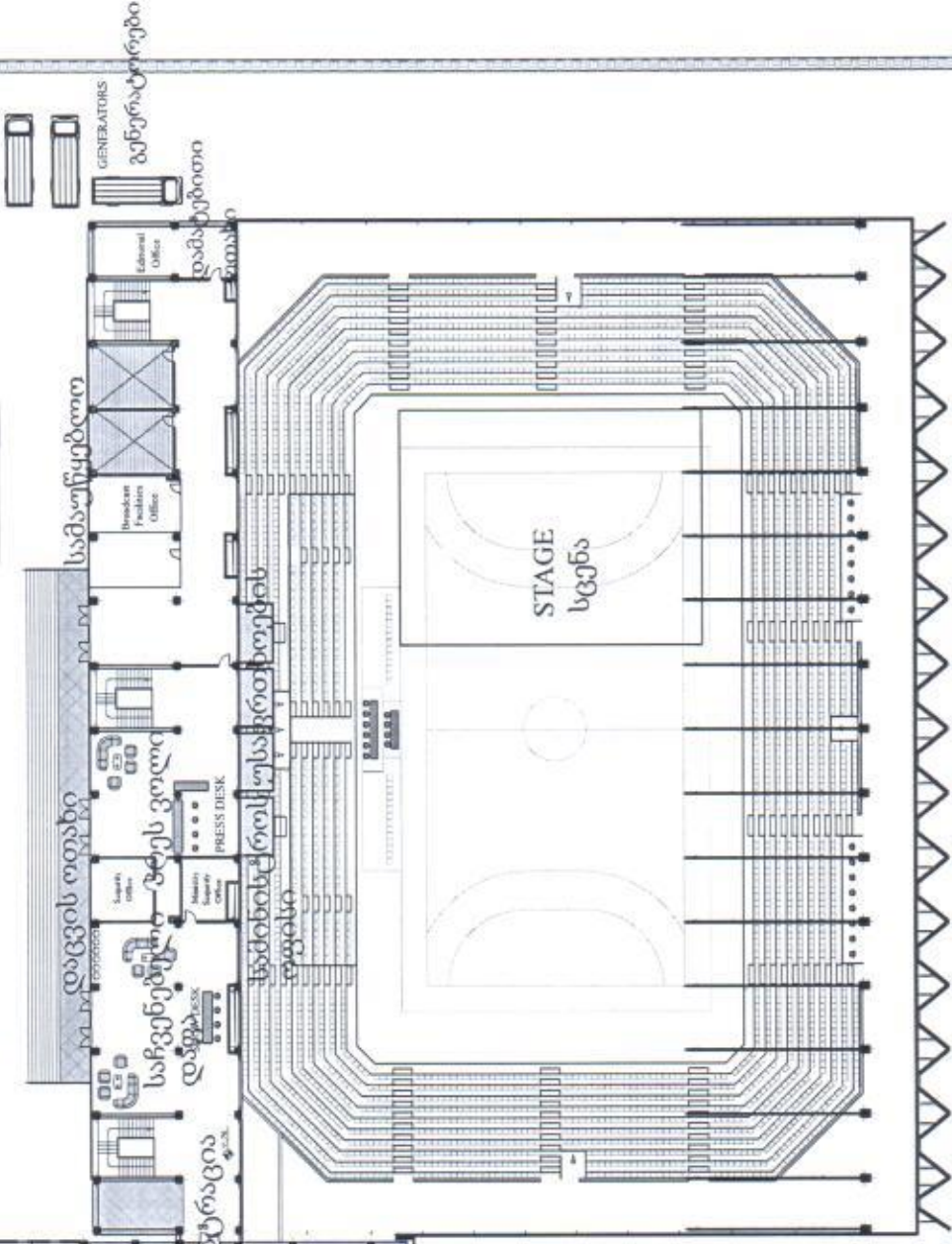
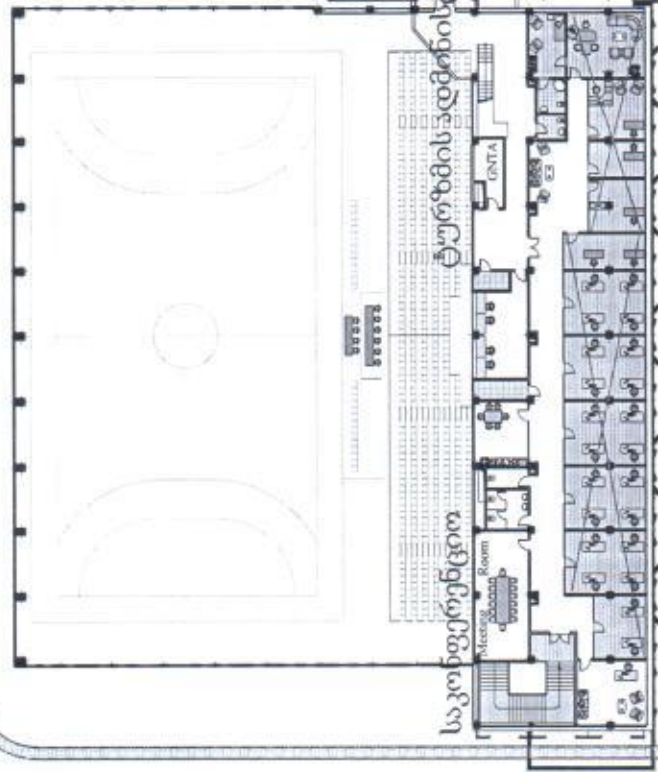
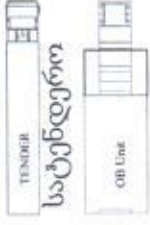
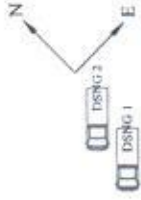
JESC 2017

PRODUCTION LAYOUT V5 22-08

ტექნიკური განლაგება

მე-4 სართული
უკანა შესასვლელი

4



JESC 2017

JESC თბილისი 2017

ფართოზოლოვანი კავშირის მთხოვნები

უნდა იყოს მინიმუმ ორი დამოუკიდებელი მაღალსიჩქარიანი გიგაბაიტის ტერიტორიაზე შემავალი ფართოზოლოვანი ხაზი. უნდა იყოს ორი ცალკე პროვაიდერი შეფერხების თავის ასარიდებლად.

გიგაბაიტის სიჩქარე თუ არ იქნება ხელმისაწვდომი, უზრუნველყოფილ უნდა იქნას სამი 500 მბ-იანი აღმავალი/დაღმავალი ხაზი.

ეს ხაზები დაიყოფა ცალკე ზონებად, როგორც შემდეგშია განმარტებული:

განლაგების ფართოზოლოვანი ხაზების განთავსების მონახაზი არის შემდეგი:

ზონა 1

მინიმუმ 500 მბ

უნდა იყოს ღია და ჰქონდეს სახელწოდება „Production“ (წარმოება)

გათვლილი უნდა იყოს 150 მომხმარებელზე

WI-FI-ს ამ ქსელიდან უნდა ჰქონდეს სრული დაფარვა არენის/მოედნის და საწარმოო ტერიტორიაზე

ადგილობრივი ქსელის რამოდენიმე საკაბელო წერტილი ასევე ხელმისაწვდომი უნდა იყოს ტერიტორიაზე,

1. საკაბელო წერტილი გარეთ მოძრავი სატელევიზიო სადგურისთვის
2. საკაბელო წერტილი მუსიკის ოთახში
3. საკაბელო წერტილი ხმის დათვლის ოფისში, ეს ხაზი იქნება სარეზერვო კენჭისყრის სისტემებისთვის
4. სარედაქტორო ოფისი საწარმოო ტერიტორიაზე
5. საწარმოო ოფისის ტერიტორია (1 წერტილი)
6. საწარმოო ოფისის ტერიტორიის 1 წერტილი უნდა გათვლილი იყოს დიდი ქსელური პრინტერის სამუშაოდ
7. არენის წინა ნაწილი შერევის ხმის მიქსინგის ტერიტორიის დონეზე

ზონა 2

მინიმუმ 500 მბ

სახელწოდება „Press line“ (პრეს-ხაზი).

WI-FI იქნება პაროლით დაცული და უნდა დაფაროს მხოლოდ პრესის ოთახის ტერიტორია

გათვლილი უნდა იყოს 150 მომხმარებელზე

პრესის ოთახში ხელმისაწვდომი უნდა იყოს ადგილობრივი ქსელის რამოდენიმე წერტილი (მინიმუმ 9 წერტილი) რათა საშუალება მიეცეთ პრესის წარმომადგენლებს ატვირთონ ფოტოსურათები და სხვ. ადგილობრივი ქსელის კაბელის წერტილი გამანაწილებელით (სვიჩი) და 6 ლან პორტის კაბელით 50 მბ-იანი ატვირთვის სიჩქარით თითოზე მოთხოვნილი იქნება წარმოების ოფისში ქვედა დონეზე და ასევე „Premier“ და „SCRN“ ოფისში ადმინისტრაციულ ბლოკში მეორე დონეზე.

ზონა 3

მინიმუმ 500 მბ

სახელწოდება „Delegates“ (დელეგატები) Wi-Fi ქსელი

ქსელი უნდა იყოს პაროლით დაცული

გათვლილი უნდა იყოს 250 მომხმარებელზე

ქსელს უნდა ჰქონდეს კარგი სიგნალი დელეგატების ჩასაცემელი ოთახის ტერიტორიაზე (Gymnasium) და კარგი დაფარვა ტერიტორიაზე.

შესაძლებლობის ფარგლებში, ადგილობრივი ქსელის ერთი კაბელი უნდა მიეწოდოს კენჭისყრის ოფისს უკანა სცენის ტერიტორიაზე მსაჯების მიერ ხმის მისაცემად. სარეზერვო სისტემა №2

ზონა 4

მინიმუმ 250 მბ

სახელწოდება „EBU“

ეს ხაზი მოემსახურება ხმების შეგროვების ოთახს და კენჭისყრის სისტემის მთავარი ხაზი იქნება

Wi-Fi ამ ხაზისთვის იქნება პაროლით დაცული.

ამ ტერიტორიაზე საჭირო იქნება ადგილობრივი ქსელის რამოდენიმე წერტილის უზრუნველყოფა,

1. ხმების დათვლის ოთახი (ხუთი საკაბელო წერტილი)
2. „მსაჯების მაგიდა“ ღია ტრიბუნაზე სცენის მარჯვენა მხარეს (5 საკაბელო წერტილი)

3. EBU ოფისში ქვედა დონეზე

4. „Premiere“ და „SCRN“ ოფისებში მეორე დონეზე

5.3 CAT 5 ხაზი პირდაპირი ხმების დათვლის ოთახსა (მეორე დონეზე) და მოძრავი სატელევიზიო სადგურთან (მეოთხე დონეზე)

6.2 CAT 5 ხაზი პირდაპირი ხმების დათვლის ოთახსა (მეორე დონეზე) და ჟიურის მაგიდასთან (პირველ დონეზე)

ქსელების ზონა 1 და 2 უნდა იყოს კონფიგურირებული და სამუშაო მდგომარეობაში 1 ნოემბრიდან 30 ნოემბრამდე

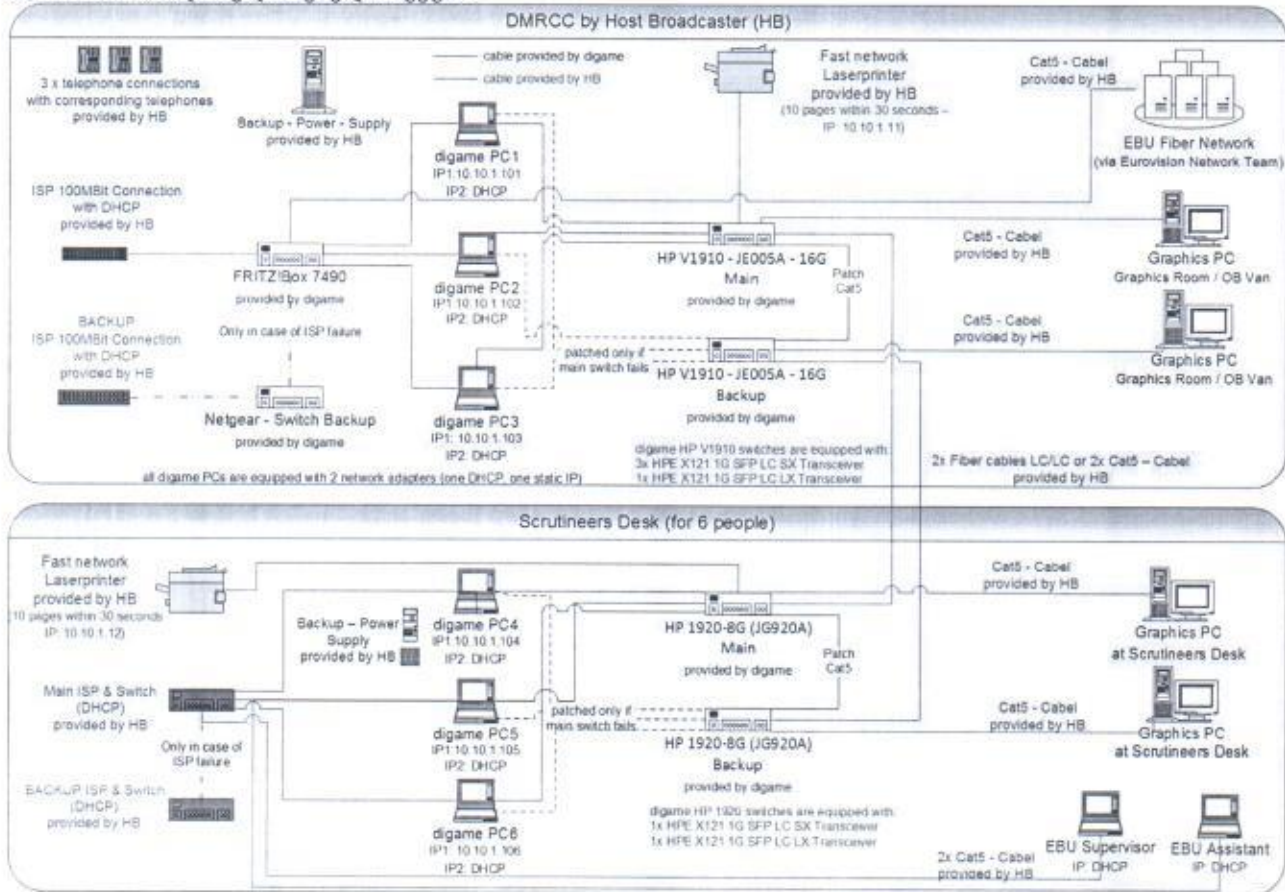
ზონები 3 + 4 უნდა დაკონფიგურირდეს და სამუშაო მდგომარეობაში მოვიდეს 10 ნოემბრიდან 27 ნოემბრამდე. მსაჯების შოუს, რომელიც 25 ნოემბერს გაიმართება და მთავარი შოუსთვის 26 ნოემბერს ღია ქსელი (Production და თუ კიდევ სხვა ქსელი რომელიც უზრუნველყოფილი იქნება) ტერიტორიაზე უნდა დაიხუროს და დაცულ იქნას პაროლით ან საჯაროდ არ იყოს ხელმისაწვდომი.

არ უნდა იყოს საჯაროდ თავისუფლად ხელმისაწვდომი წერტილები გარეშე პირებისთვის. ყველა ფართოზოლოვანი WI-FI კავშირი ტერიტორიაზე უნდა იყოს პაროლით დაცული.

1 ნოემბრიდან 30 ნოემბერს პროექტის დასრულებამდე ტერიტორიაზე ხელმისაწვდომი უნდა იყოს IT სპეციალისტი მოთხოვნილი ტექნიკური გამოცდილებითა და ადგილზე არსებული სისტემების ცოდნით.

IT დეპარტამენტი უნდა დაესწროს მსაჯების შოუს 25 ნოემბერს და მთავარ შოუს 26 ნოემბერს იმისათვის, რომ განახორციელოს სისტემების მართვისა და უზრუნველყოფის კავშირის ხელმისაწვდომობა მსაჯების კენჭისყრის, პრესის, წარმოებისა და დელეგატების ოთახებში.

Digame-ს ხმის დათვლის ქსელის გეგმა



JESC Tbilisi 2017

Broadband Requirements.

NOTE:

Changes to Press line in Premiere / SCRN office level 2

NOTE: Addition of CAT 5 Lines between positions as outlined

Please see "Digame" voting collation network attached

There are to be a minimum of two independent High speed Gbt broad band lines run into the venue, there must be a minimum of two separate providers to facilitate redundancy.

Should GBit speeds not be available three lines of 500MB up / down should be provided

The lines will be broken up into separate zones identified as follows.

The outline proposal for allocation if the broad band lines is as follows.

Zone 1

Minimum 500mb

is to be opened and designated "Production"

Must be capable of handling over 150 users

The WI-FI from this network should have a full coverage for the whole arena, and all Production areas

A number LAN cable points with network priority should also be made available in the venue,

1. Cable point out side for the OB Van
2. Cable point in the Music room
3. Cable point to be available in the Voting collation office
This line will be the backup line for the voting systems
4. Editorial office in the production area
5. Production office area (1 point)
6. Production Office area 1 point suitable for a large network printer.
7. Arena Front of house mixing platform level

Zone 2

Minimum 500Mb

Is to be designated the "Press line."

The WIFI will be password restricted and needs to cover the Press room area.

It is capable to handle over 150 users.

A number of LAN points (minimum 9 points) are to be available in the Press room to enable Press members to upload photographs etc.

A LAN cable point with a switch and 6 cable lan ports with an upload speed of minimum 50MB per line will be required in the Production office at the lower level. And in the "Premiere and SCRN office in the Admin block on the level 2

Zone 3

Minimum 500Mb

Is to be designated the "Delegates" Wi-Fi network.

The network is to be Password restricted

The network must be capable to carry over 250 Users

The network should have a good signal in the Delegates dressing room area (Gymnasium) and should have a good coverage over the arena.

If it is feasible a single LAN cable connection is to be supplied to the voting collation office in the back stage area for Jury voting Backup No2

Zone 4

Minimum 250Mb

Is to be designated "EBU",

This line will serve for voting collation room and be the primary line for the Voting system

Wi-Fi for this line is to be password restricted.

There will be a need for a number of LAN cable points to be provided within the venue,

1. Voting collation room (5 cable points)
2. " Judges Table" In the bleacher on the Right side of stage (5 cable point)
3. In the EBU Office lower level
4. Premiere + SCRN office on the 2nd level
5. Three CAT 5 Lines direct between Voting Collation room on Level 2 and OB Van on level 4
6. Two CAT 5 lines between the Voting Collation room on level 2 and the Judges table on Level 1

Networks zone 1 and 2 are to be set up and operational from 1st November till 30th November

Zones 3 + 4, are to be set up and operational from 10th November till 27th November

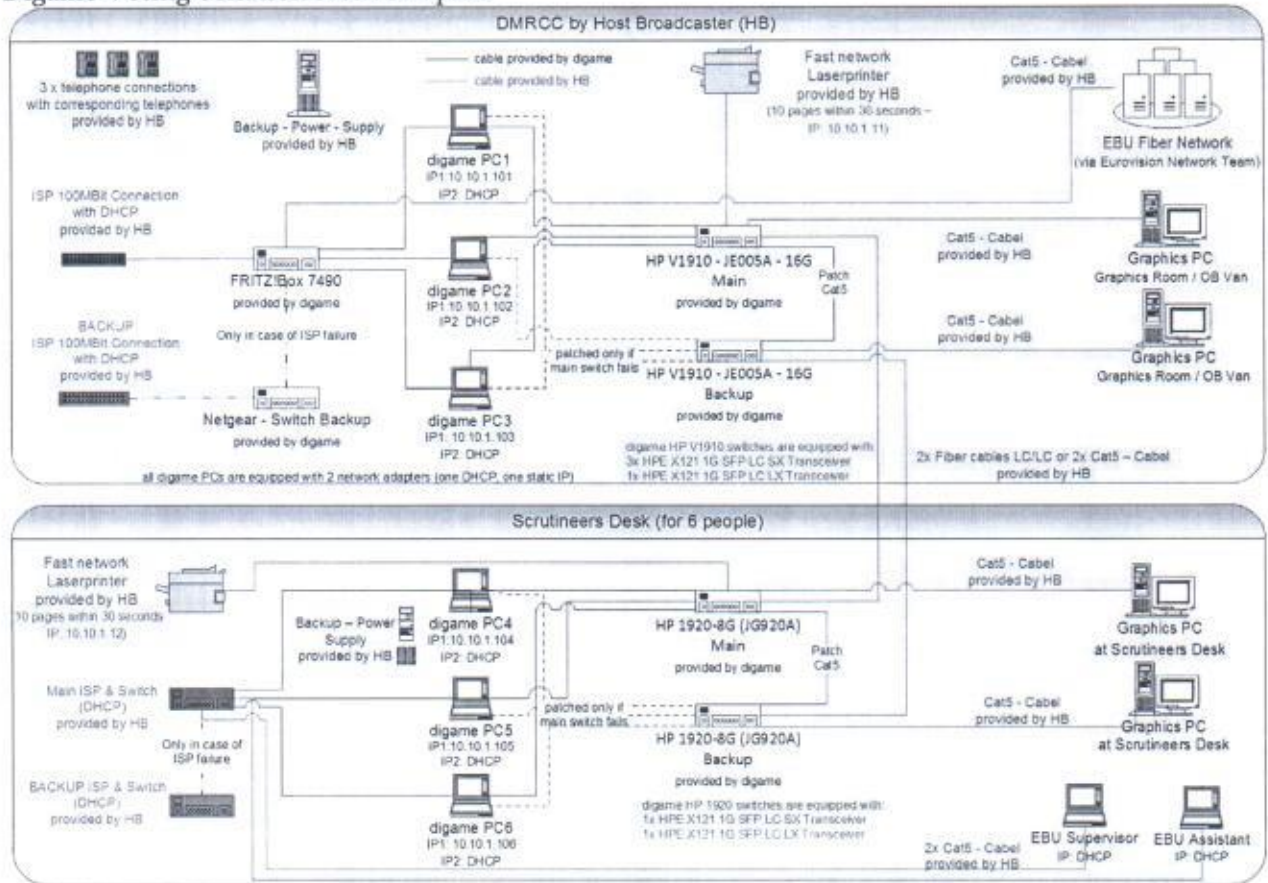
For the Jury show 25th November and main show day 26th November the open network in the venue is to be closed and either password protected or disabled

There should be no free access points for the public, ALL Broadband WI-FI connections in the venue are to be password protected.

An IT supervisor with the required technical experience and familiarity of the systems in place, is to be available in the venue from 1st November until the end of the show on 30th November.

The IT department must be in attendance for the Jury show on 25th November and the Main Show on 26th November to manage the systems and ensure a functioning connection is available for the Jury Voting, Press, Production and Delegations.

Digame Voting collation Network plan



პროექტის სავარაუდო ხარჯთაღრიცხვა

1.ძირითადი საშუალებები.

N	დასახელება	რა-ბა	გან. ერთეული	ერთეულის ფასი დღგ-ს გარეშე	სულ ფასი დღგ-ს გარეშე	შენიშვნა
1	საკომუნიკაციო კარადა (რეკი)	1	ცალი	211.86	211.86	ადგილზე
2	დახურვის ბლოკი კუსო	1	ცალი	677.96	677.96	ადგილზე
3	ტელეფონი AVAYA 1408	4	ცალი	394.06	1576.24	ადგილზე
4	JD374A HP 5500-24G SFP EI	6	ცალი	8610.16	51660.96	ადგილზე
5	JD936A HP 5130-25G POE+-4SFP+ EI	3	ცალი	2457.62	7372.86	ადგილზე
6	J780A HP 2530-8-POE+	10	ცალი	593.22	5932.20	ადგილზე
7	JD119B HP X120 1G SFP LC LX TRANSC	12	ცალი	1016.94	12203.28	ადგილზე
8	სადგური AVAYA G350 MEDIA GATEWAY	1	ცალი	1016.94	1016.94	ადგილზე
9	აკუმულატორი 12V 26AH	20	ცალი	145.00	2900.00	შესაძენი
10	სადგური AVAYA G350 MEDIA GATEWAY	1	ცალი	1695.00	1695.00	შესაძენი
11	პლატა AVAYA MM312 DCP MEDIA MODULE	1	ცალი	254.23	254.23	შესაძენი
12	პლატა AVAYA MM722 BRI MEDIA MODULE	3	ცალი	1186.44	3559.32	შესაძენი

13	პლატა AVAYA MM720 BRI MEDIA MODULE	1	ცალი	1525.42	1525.42	შესაძენი
14	ოპტიკური მულტიპლექსორი ინტერფეისი 4 E1/G.703 OVER	2	ცალი	508.47	1016.94	შესაძენი
ჯამი:					91603.21	
ზედნადები ხარჯი 15% :					13740.48	
დღგ 18%:					4444.45	
დამკვეთის გადასახდელი თანხა:					29135.84	

2. სახარჯი მასალა.

1	ელ-კვების კაბელი 3*2,5 მმ ორმაგი იზოლირებით	400	მეტრი	2.11	844.00	შესაძენი
2	ელ-კვების კაბელი 3*4 მმ ორმაგი იზოლირებით	200	მეტრი	3.38	676.00	შესაძენი
3	ელ.დამაგრძელებე ლი 5 ადგილიანი	15	ცალი	10.16	152.40	შესაძენი
4	ელ.დამაგრძელებე ლი 3 ადგილიანი	12	ცალი	6.77	81.24	შესაძენი
5	ოპტიკური პაჩკორდი-1,0 მეტრი SC/SC	2	ცალი	12.71	25.42	შესაძენი
6	ოპტიკური პაჩკორდი-2,0 მეტრი SC/SC	2	ცალი	16.94	33.88	შესაძენი
7	ოპტიკური პაჩკორდი-1 მეტრი LC/SC	4	ცალი	13.55	54.20	შესაძენი
8	ოპტიკური პაჩკორდი-2,0 მეტრი LC/SC	4	ცალი	21.18	84.72	შესაძენი

9	ოპტიკური პაჩკორდი-5,0 მეტრი LC/SC	2	ცალი	29.66	59.32	შესაძენი
10	ოპტიკური პაჩკორდი-1,0 მეტრი LC/LC	10	ცალი	15.25	152.50	შესაძენი
11	კაბელი FTP CAT 6A	1400	მეტრი	1.94	2716.00	შესაძენი
12	კაბელის FTP CAT 6A დამაბოლოებელი OUTLETT RJ-45	70	ცალი	2.96	207.20	შესაძენი
13	PATCH CORD UTP CAT5 1M	25	ცალი	12.71	317.75	შესაძენი
14	PATCH CORD UTP CAT5 2M	16	ცალი	15.25	244.00	შესაძენი
15	PATCH CORD UTP CAT5 3M	5	ცალი	16.94	84.70	შესაძენი
16	PATCH CORD UTP CAT5 0.5 M	72	ცალი	8.47	609.84	შესაძენი
17	PATCH CORD UTP CAT5 5M	5	ცალი	18.64	93.20	შესაძენი
18	სკობები N1	3	შეკვრა	4.23	12.69	შესაძენი
19	სკობები N2	3	შეკვრა	4.23	12.69	შესაძენი
20	სკობები N3	3	შეკვრა	4.23	12.69	შესაძენი
21	იზოლენტა	10	ცალი	2.11	21.10	შესაძენი
22	პლასმასის ხამუთი 300მმ	8	შეკვრა	5.08	40.64	შესაძენი
23	ჭანჭიკი საკომუნიკაციო რეკისტვის	50	ცალი	0.01	0.50	შესაძენი
24	სახრახნი შურუპები 35 მმ	50	ცალი	0.01	0.50	შესაძენი
ჯამი:					6537.18	

ზედნადები ხარჯი 30%:	1961.15	
დღგ 18%:	1529.70	
დამკვეთის გადასახდელი თანხა:	10028.03	

3.ინტერნეტის ქსელის მოწყობა და ინტერნეტის მიწოდება.

1	ინტერნეტის მოწოდება	2	გბ	33900.00	67800.00	შესაძენი
2	ოპტიკურ-ბოჭკოვანი კაბელის მონტაჟი	1600	მეტრი	11900.00	11900.00	შესაძენი
ჯამი:					79700.00	
ზედნადები ხარჯი 0%:					0.00	
დღგ 18%:					14346.00	
დამკვეთის გადასახდელი თანხა:					94046.00	

4.ქსელის დაცვა და ინფრასტრუქტურის მართვა.

1	ინტერნეტის დაცვა	---	---	24360.00	24360.00	შესაძენი
2	Wi-Fi სისტემის და საქსელო ინფრასტრუქტურის უსაფრთხოების სისტემის მართვა	---	---	5478.00	5478.00	შესაძენი
ჯამი:					29838.00	
ზედნადები ხარჯი 0%:					0.00	
დღგ 18%:					5370.84	
დამკვეთის გადასახდელი თანხა:					35208.84	

5.Wi-Fi ინსტალაცია.

1	JG722A HP 850 UNIFIED WIRED-WLAN APPLIANCE	2	ცალი	14268.52	28537.04	ადგილზე
---	--	---	------	----------	----------	---------

2	JG654A HP 425 WIRELESS 802.1 1N (WW)	26	ცალი	808.32	21016.32	ადგილზე
3	Wi-Fi ქსელის ინსტალაცია, პროგრამული უზრუნველყოფა და კონფიგურირება	---	---	22460.00	22460.00	შესაძენი
ჯამი:					72013.36	
ზედნადები ხარჯი 15% (მე-3 პოზიციის გარეშე):					7433.00	
დღგ 18%:					14300.35	
დამკვეთის გადასახდელი თანხა:					44193.35	
მატერიალური ფასეულობების ღირებულება დღგ-ს გარეშე:					159593.75	
გასაწევი მომსახურების ღირებულება:					120098.00	
ზედნადები ხარჯი:					23134.64	
დღგ:					39991.34	
პროექტირების ღირებულება 1.5%:					5142.27	
სულ პროექტის ღირებულება:					347959.99	
დამკვეთის მიერ ასანაზღაურებელი თანხა:					217754.33	

შემსყიდველი



მიმწოდებელი

